

+ INDUSTRIA + HABITANTE

= ¿HABITACION?

Estos últimos lustros han traído ciertos ejemplos de construcción que nos permiten pensar aún en la vivienda en serie como una posible solución adecuada a los problemas de crecimiento asociados históricamente con los grandes conglomerados urbanos del planeta.

Por José Miguel Reyes

Doctor Arquitecto por ETSAM "Escuela técnica superior de arquitectura de Madrid". En la actualidad es profesor en la misma institución y coordina el seminario de investigación en torno al tema : Flexibilidad en viviendas industriales.

¿Puede aún "la industria" salvar a la propia industria? ¿Es su cometido? Las actuales condiciones del mercado europeo parece que pueden hacer posible algo que a principios del siglo XX era solo una intuición teórica. Los sistemas de construcción por componentes compatibles (S.3c), término acuñado en los años 80 de la UE, en estos últimos lustros han traído ciertos ejemplos de construcción que nos permiten pensar aún en la vivienda en serie como una posible solución adecuada a los problemas de crecimiento asociados históricamente con los grandes conglomerados urbanos del planeta.

Parece que los tiempos de la industria ya han pasado, y que vivimos irremisiblemente la recién inaugurada cultura posindustrial. Esto puede ser cierto en gran parte, pero los efectos de la cultura industrial aún están ahí y en muchos casos con graves consecuencias. ¿Se pueden resolver estos problemas actuando desde otros campos?

1. CIUDAD Y DEMOGRAFÍA

En nuestro caso: Las nuevas tecnologías (Internet, PC, etc.), los mass-media (TV con sus "tele-series", informativos, etc.), el control demográfico (planificación familiar...), las políticas de mercado (consumo / sostenibilidad) ¿pueden resolver el aumento continuo de población en torno a las grandes aglomeraciones del globo? o ¿son solo "paños calientes" a la espera de un colapso cierto, pero insospechado?

La "revolución industrial", y su colonialismo, llevó a la población humana a vivir en torno a sus núcleos de producción, de comunicaciones y de servicios. El urbanismo, y su planeamiento, parece la herramienta más adecuada para arbitrar en todo esto y una ordenación del territorio acertada podría poner remedio a los desequilibrios de población.

Esto es lo que se lleva intentando realizar desde que en 1900 la administración holandesa puso en práctica la primera Ley del Suelo en Europa: en 1927 se celebró el primer CIAM y en 1945 el continente europeo se propuso afrontar la severa reconstrucción de posguerra⁽¹⁾. Ha pasado un siglo desde el primer acontecimiento, y medio desde el último; y los resultados aquí los tenemos: Miles de conurbaciones urbanas que, por unos o por otros motivos, alojan a duras penas a poblaciones en unas condiciones de calidad de vida bastante defectuosas (con problemas psíquicos, económicos y sociales).

Evidentemente, el urbanismo ha tratado de aplicar soluciones donde ha podido; pero las condiciones políticas y legales de cada país, suelen ir casi siempre a la zaga de la apremiante y descarada realidad.

Los teóricos lanzan sus propuestas, pero estas van siempre muy por delante de la realidad circun-

dante. Tony Garnier y su Ciudad Industrial, 1900⁽²⁾, o Ildefonso Cerda y su Ensanche para Barcelona, 1859⁽³⁾, pueden ser dos claros ejemplos.

Evidentemente, los problemas puntuales de antes no son los de ahora, pero "el problema global" sigue siendo el mismo. Algunos países tienen crecimiento demográfico cero, o negativo, pero los movimientos migratorios son cada vez más importantes⁽⁴⁾.

Los teóricos siguen lanzando propuestas (incluso a escala planetaria); pero siguen estando en "el Limbo de los Justos"⁽⁵⁾ y ⁽⁶⁾. Y mientras... ¿qué? ¿Aguantamos hasta el colapso o se da una solución masiva al problema que sigue siendo "la vivienda de masas", allí donde lo es?

2. SERIE Y VARIACIÓN

Entonces (y aún al cabo de un siglo desde la Ciudad Industrial de Tony Garnier), parece que la producción industrial va a seguir siendo la solución obligada desde la propia civilización industrial.

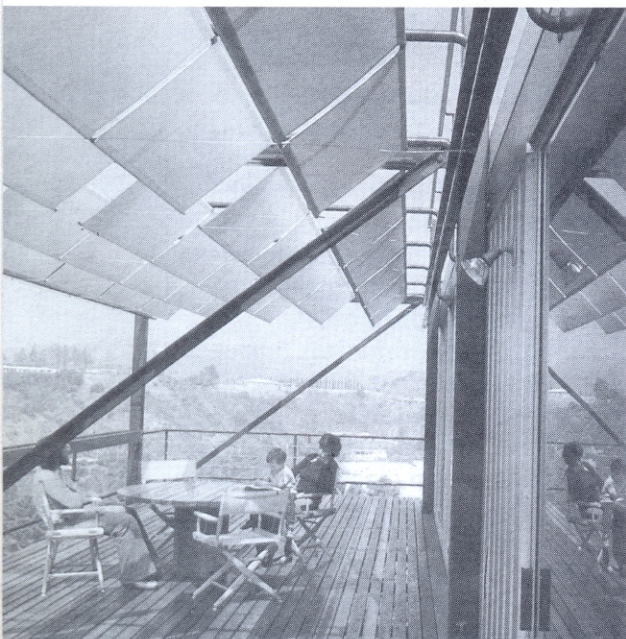
A lo largo del siglo, ha habido arquitectos que, constantemente, han tratado de dar solución cabal al problema y, también constantemente, estas soluciones se han interpretado por los medios culturales y de producción "a la mayor conveniencia del negociante".

La vivienda en serie, que podría ser la solución a esta necesidad de habitación, sigue sin dar respuesta satisfactoria a las necesidades individuales del habitante (dentro de las condiciones colectivas). Se da respuesta a la producción en serie de la vivienda, pero sin tener en cuenta un factor que debería ser determinante en todo esto: la variación.

La necesidad fue ya enunciada desde un principio por Le Corbusier⁽⁷⁾ o W. Gropius⁽⁸⁾. Posteriormente, fue reclamada por un "Team X" que denunciaba la pérdida general de la calidad doméstica en los espacios urbanos residenciales que, supuestamente, se basaban en la Carta de Atenas⁽⁹⁾.

Esta postura, enfrentada a los planteamientos de las administraciones, llegó a su punto álgido en los años 60: las megaestructuras, y sus seguidores, asaltaron la tecnología contemporánea y sus recursos, y propusieron unos conglomerados residenciales en donde lo individual sí tenía cabida en lo colectivo. "Sobre el papel", aparecieron cientos de propuestas: Plug-in City, Arcadia City, Walking City (Archigram), Ciudad Helicoide, Marine City (Metabolistas), Ciudad Espacial (GEAM)... Pero la realidad (primera crisis de la energía /1972) siguió por otros derroteros.

Desde entonces, y poco a poco, los seguidores de esta cadena de intenciones han tratado de continuar con esta idea principal: El control del espacio doméstico por el habitante. R. Piano (it), J. Nouvel (fr), R Rogers (uk), O. Steidle (de), Meccano (Nd), A&H (es)...



CASA TEST DE E. SCHULZ (L.A. CALIFORNIA 1974)



EDIFICIO NEMAUSUS I JEAN NOUVEL NÎMES 1986
IMAGEN TOMADA DEL LIBRO NEW ARCHITECTURE

3. LOS S.3c

La opción que se sigue en estos casos es la siguiente: Tratar de emplear los recursos que la industria de la construcción nos ofrece a partir de unas condiciones de mercado actuales y en abierta competencia: Crear sistemas de construcción a partir de componentes de catálogo de diferentes marcas y hacerlos compatibles.

En Europa, a partir de los años 80, se empieza a pensar en los S.3c, Sistemas de construcción por componentes compatibles⁽¹⁰⁾. Así, se comienza a definir algo que también podría denominarse Industrialización abierta. Algo "innovador" dentro de la industria de la construcción, pero no en otras como las del transporte (aeronáutica, automóviles, ferrocarriles, etc.); allí, la fabricación de componentes por diferentes marcas y su posterior compra y montaje en cadena por otras, es lo habitual. Se proyectan así mecanos que no vienen condicionados por las necesidades y premisas de un solo fabricante.

De este modo, "la serie" se ve muy diversificada y el resultado son unas agrupaciones de vivienda con posibilidades espaciales distintas en función de los componentes empleados en uno u otro caso: la "variación puntual" parece que tiene cabida en esta manera de proceder. Pese a todo, la alternativa no es fácil de poner en práctica y el tiempo de implantación se revela lento y pesado.

Las ventajas que se derivan de esta manera de actuar parecen muy positivas para todos los implicados en el proceso, pero las costumbres e intereses que hay que cambiar también son muchos:

- Comercialmente, las grandes empresas del sector no ven comprometidas sus tiradas a la obtención de grandes encargos. El producto se pone en un mercado ya explorado, y este busca distintas aplica-

ciones sin sujetarse a determinados proyectos.

- Los nuevos sistemas de producción pueden acotar las series y cambiar ciertas propiedades en las piezas sin modificar los procesos (informática aplicada a moldes y robótica).
- El catálogo homologado garantiza la calidad del producto y facilita la elección de profesionales y usuarios.
- En último término: el habitante debería poder reponer e intercambiar componentes y necesidades espaciales con cierta facilidad y garantía.

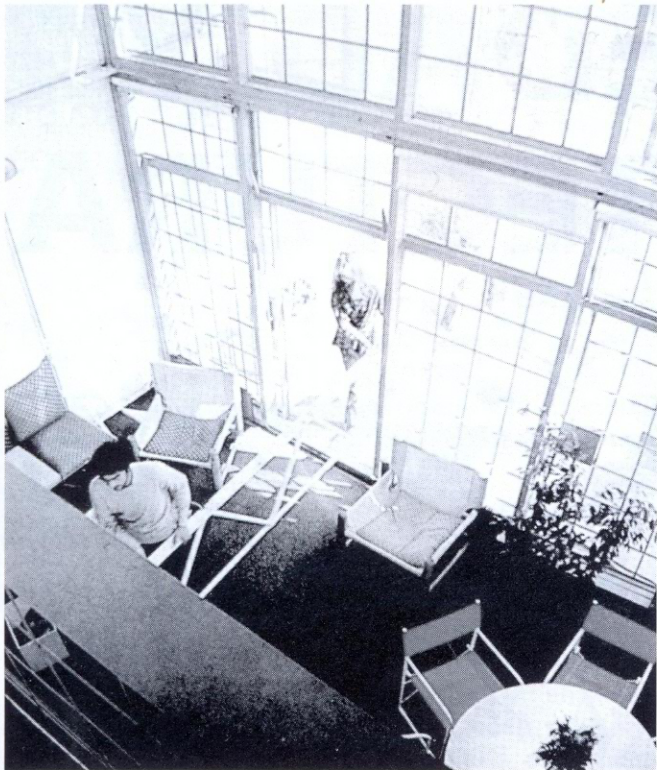
4. CIUDADANO Y CULTURAS

Parece que las exigencias técnicas, teóricas y de mercado, están prácticamente resueltas (o en vías de llegar a serlo prontamente). Sin embargo, todavía queda algo pendiente en el proceso: El urbanismo, con su carga legal, y el medio cultural que lo genera.

Según los países y las geografías, la normativa está aún anquilosada en soluciones del siglo XIX, en teorías de los 50, o absorbida por el control de los vaivenes especulativos del suelo para los comienzos de este siglo XXI. Entre abstracciones legales y "desfacimiento de entuertos", parece difícil establecer reglas que permitan al ciudadano actuar sobre su ciudad con libertad suficiente y sin llegar a agredirla inconscientemente.

Mientras mayor es la aglomeración urbana, mayor es la necesidad de restricciones impuestas y mayor es el peligro de desmán humano (CO2, aguas contaminadas, hacinamiento indiscriminado, violencia callejera...).

El orden (la graduación en las leyes urbanas) debería permitir el volver a recobrar el ámbito de lo doméstico, el de esas escalas donde el ciudadano pueda proyectarse con la libertad que le permita la con-



CASA DE CAMPAGNA DE GLENN MURCUTT (KEMPSEY 1974), ARCHIVO DEL AUTOR

vivencia con el vecino: toda esa clase de espacios reclamados por el Team X y sus seguidores. Quizá esto contribuiría, en parte, a que las ciudad contemporánea se vuelva más humana.

Y esto no sucede así. Las definiciones legales son siempre muy extremas: o muy generalistas o muy particulares. En un caso dejan un hueco muy grande para actuaciones desaprensivas y en el otro encorsetan cualquier posibilidad de iniciativa. No plantean "espacios legales interactivos". En nuestro caso: no está planteado el lenguaje común (popular) de la construcción automática (estándar).

En el 2002 y en plena "celebración de los flujos y los reflujos" (de información, de capitales, de personas, o de mercancías), la fluidez para el espacio doméstico parece que todavía no ha llegado.

A las culturas sedentarias de las que procedemos les cuesta mucho plantearse en términos de cam-

bio y metamorfosis algo que siempre ha sido asociado a lo estático, como la construcción o la casa.

Parece que los tiempos están cambiando para todos (incluido el atmosférico), pero también parece que quizá haya etapas que no convenga quemar de antemano sin haberlas asimilado convenientemente.

¿Es la industrialización abierta una etapa por la que aún deben pasar leyes y costumbres? ¿Puede ser la solución a los múltiples problemas urbanos de convivencia en las ciudades del siglo XXI? Algunos prototipos y alternativas ya están en pie. Desde 1970 se vienen multiplicando con mayor frecuencia y pericia. ¿Es el momento de aplicarlos? ¿O tenemos que esperar a otra fase de nuestra existencia metafísica en la que los problemas demográficos del planeta se hayan resuelto "motu proprio" ? *A

NOTAS:

- 1) Martin Pawley. Arquitectura versus vivienda de masas. Ed. Blume. 1977.
- 2) Tony Garnyer plantea su Ciudad Industrial en 1900. Es desoida por el jurado del Premio de Roma al que se presenta, y esta clase de "asentamiento zonificado" para 30.000 habitantes es lo que posteriormente se convierte en la "informe" ciudad del bloque abierto con los problemas de especialización del espacio urbano que todos conocemos.
- 3) Ildefonso Cerda plantea un Ensanche para Barcelona en 1859, el cual, dada la potencia de la idea inicial, todavía soporta en algunos aspectos la dura carga a la que se ve sometido (en ningún caso, la densidad de construcción actual ha respetado ninguna de las indicaciones iniciales del plan).
- 4) National Geographic N° 4. Esp, octubre 1998.
- 5) J. Friedmann - Utopías realizables 1977 G.G.
"....) de ahí viene la imagen de una reorganización de la ciudad global: las regiones templadas reservadas al cultivo de cereales, servirían de granero a la ciudad global y estarían poco habitadas.
Las regiones cálidas, muy pobladas (con poca superficie reservada al hábitat y con poco combustible empleado, asegurarían la producción de la alimentación abundante pero no almacenable (frutas, legumbres) necesaria para hacer vivir a los numerosos habitantes de la zona, reservada a una concentración industrial muy fuerte, basada en la energía solar. Industria que aseguraría el empleo de esta población.
A primera vista, esta imagen parece extraña, el occidente campesino, poco habitado, y el Sahara densamente poblado. ¿Y por qué no?"
- 6) JM de Prada Poole. Ciudad Orbital. 1998-2002: 7 anillos concéntricos orbitando a 700 km de altitud sobre el

- ecuador terrestre que contienen toda clase de "espacios artificiales" necesarios para la vida humana (incluyendo bosques y jardines). Energía solar. Proyectada para 6.000 millones de habitantes, al menos serviría, entre otras cosas, para proteger la corteza terrestre de la esquilación continua de la especie humana. El estudio de prospección está realizado para un plazo de 400 a 500 años.
- 7) Le Corbusier. Hacia una arquitectura. 1921: "....interior de la Casa Domino: ventanas en serie, puertas en serie, placares en serie. No hay paredes bastidor; las ventanas rodean la casa (....) la serie no es una traba para la arquitectura, por el contrario, aporta la unidad y la perfección a los detalles, y propone la variedad en los conjuntos"
- 8) W. Gropius-Apolo y la Democracia. 1967: "... una diversidad auténtica y sin monotonía, podría haberse esperado si hubiésemos manifestado más interés e influencia en el desarrollo del diseño de una producción cada vez más extendida en partes de viviendas estandarizadas ensambladas según una gran variedad de tipos. En lugar de esto, empresas constructoras amparándose en la idea de la prefabricación, obran presentando un proyecto abrumador de producción en serie de viviendas completas sin partes separables. La monotonía resultante ha agravado la repulsi3n por un futuro prefabricado de parte de un público nostálgico, sentimental y desamparado. Pese a que la refabricación ha conquistado casi por completo la construcción, especialmente la de los grandes bloques, nos encontramos aún en la escuela primaria en lo que concierne a su aplicación a la industria de la vivienda..."
- 9) Team X: Revista Deutsche Bauzeitung 11 / 1978.
- 10) Definición de componente según International Standar Organization: "Productos fabricados bajo la forma de unidades distintas dispuestas para entrar a formar parte de la construcción de una obra, y entrar en funcionamiento inmediatamente".
- 11) Importantes recalificaciones de suelo en áreas metropolitanas críticas.